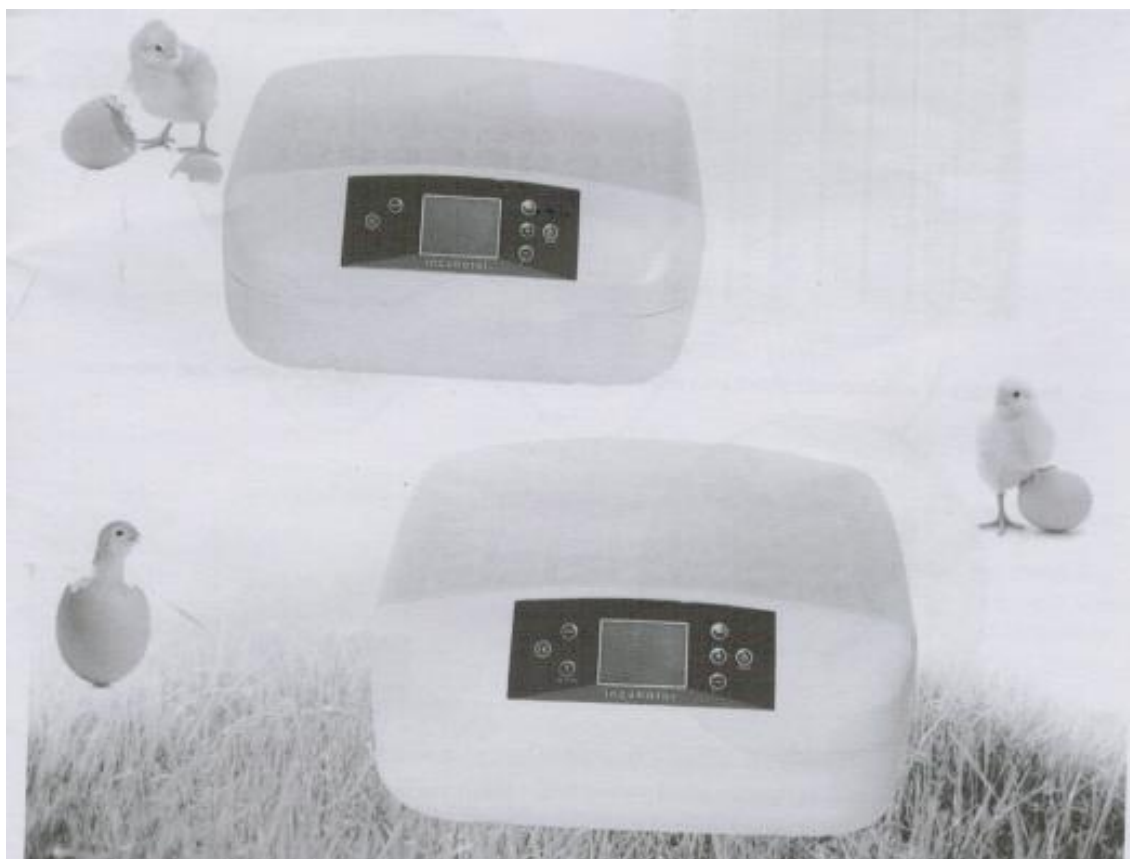
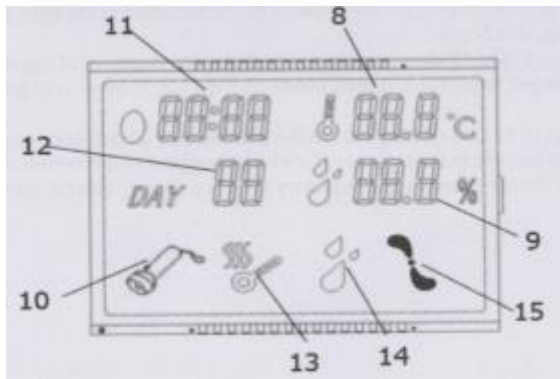
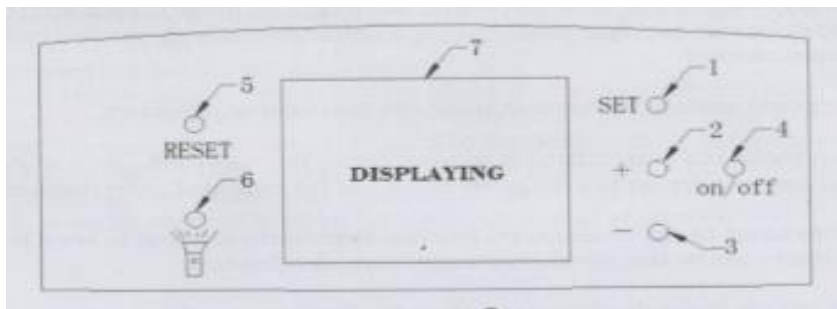


# NÁVOD NA LÍHEŇ NA 56 VAJEC



## I. NASTAVENÍ LÍHNĚ:



1. Tlačítko přepínače / nastavení (stisknutím tlačítka SET a současným připojením obnovte tovární nastavení.)
2. Tlačítko pro zvyšování
3. Tlačítko pro snižování
4. Zapnuto / Vypnuto
5. Reset
6. Prosvícení
7. Displej
8. Indikátor teploty
9. Indikátor vlhkosti
10. Světelná kontrolka
11. Displej otáčení vajec
12. Zobrazení doby líhnutí
13. Indikátor teploty
14. Indikátor vlhkosti
15. Větrák

## **II. NASTAVENÍ LÍHNĚ:**

### **1. Test líhně.**

- 1.1 Připojte konektor do líhně.
- 1.2 Připojte dodaný napájecí kabel k napájecímu zdroji.
- 1.3 Zapněte zdroj napájení.
- 1.4 Zapněte inkubátor.
- 1.5 Rozezní se zvuk alarmu, důvodem je nízká teplota / vlhkost.
- 1.6 Stisknutím libovolného zeleného tlačítka alarm zrušíte.
- 1.7 Nastavte líheň a naplňte nádržky na vodu.

### **2. Nastavení teploty.**

- 2.1 Stiskněte jednou tlačítko "**SET**".
- 2.2 Stisknutím tlačítka "+" nebo "-" zvolte požadovanou teplotu.
- 2.3 Dalším stisknutím tlačítka "**SET**" volbu potvrdíte.

Nastavená teplota před odesláním je 38 °C. Pokud se Vám kuřata líhnou 19-20 den teplota uvnitř líhně je vysoká, na další líhnutí ji snižte na 37,6 °C.

### **3. Nastavení teplotního alarmu. (AL a AH)**

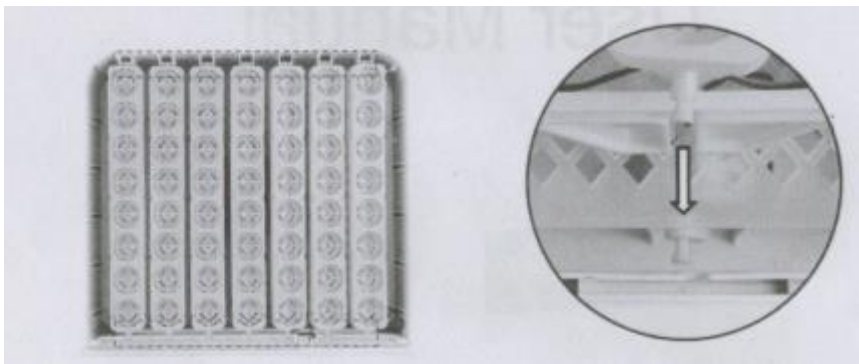
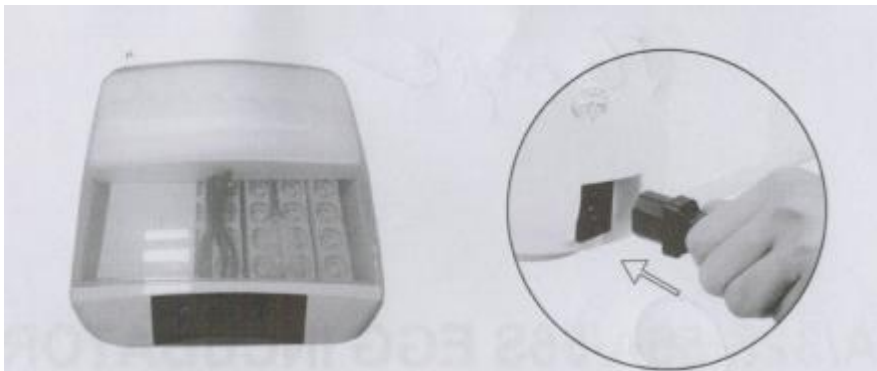
Z továrního nastavení je alarm nastaven na rozdíl 1 °C. Pokud vám nastavení nevyhovuje změňte nastavení.

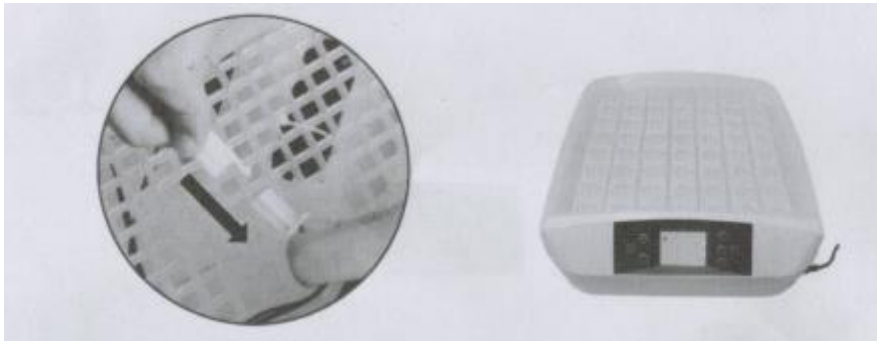
- 3.1 Nastavení parametru alarmu nízkých teplot. (AL)
  - 3.1.2 Stiskněte "+" nebo "\_", dokud se na displeji nezobrazí kód "AL".
  - 3.1.3 Stiskněte tlačítko "SET"
  - 3.1.4 Stiskněte tlačítko "+" nebo "-" pro nastavení požadované nižší úrovně alarmu.
- 3.2 Nastavení parametrů alarmu vyšší teploty (AH)
  - 3.2.1 Stiskněte a podržte tlačítko "SETT" po dobu 3 sekund.
  - 3.2.2 Stiskněte tlačítko "+" nebo "\_", dokud se na displeji nezobrazí kód "AH".
  - 3.2.3 Stiskněte "SET"
  - 3.2.4 Stiskněte "+" nebo "-" pro nastavení požadovaného vyššího nastavení alarmu.

### III: PŘED PRVNÍ INKUBACÍ

Chcete-li dosáhnout nejlepšího výsledku při líhnutí, přečtěte si pozorně tento návod.

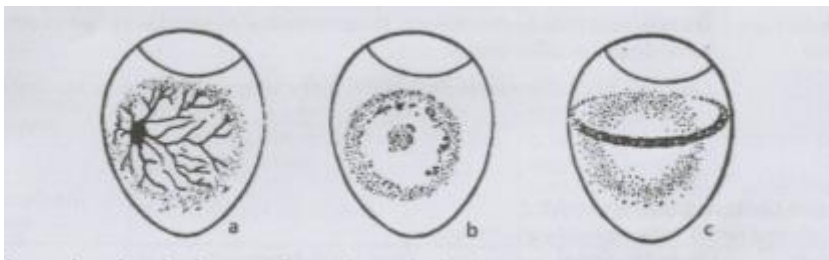
1. Zkontrolujte inkubátor, zda funguje správně.
2. Připojte konektor otáčení vajec ke kontrolní zástrčce uvnitř vaječného prostoru.
3. Naplňte jeden nebo oba vodní kanály v závislosti na vlhkosti okolí.
4. Nastavte vajíčka špičkou dolů.
5. Zavřete víko a zapněte inkubátor.
6. Stiskněte resetovací tlačítko (levé zelené tlačítko) pro resetování a spuštění počítadla denních hodin od "0".
7. Hlídejte vlhkost uvnitř líhně a případně doplňujte vodu.
8. Dávejte pozor na čtení vlhkosti a naplňte kanály vody v případě potřeby.
9. 18tý den byste měli odpojit zásobníky s otočným mechanismem a umístit vejce na spodní mřížku.
10. Současně je důležité zaplnit vodní kanály vodou pro docílení maximální vlhkosti. (Tento krok je důležitý, aby byly skořápky dostatečně měkké a zobáčky je snadno prolomily.)
11. V posledních dnech otvírejte víko pouze pro doplnění vody. Vyčkejte na vylíhnutí kuřat. Ztráta teploty a potřebné vlhkosti způsobí vysušení skořápek a kuřata ji neodkází proklubat.





#### IV. INKUBAČNÍ TIPY

##### 1. Hygiena vajec a inkubátoru



Správná hygiena je nezbytná pro dosažení dobrých výsledků při líhnutí. Špatná hygiena může způsobit úmrtí mláďat během prvních 10 dnů života.

Pro inkubaci použijte pouze čistá vejíčka. Znečištěná vejce jsou potenciálními nosiči různých onemocnění množících se v ideálních teplotních a vlhkostních podmínkách líhně. Pokud potřebujete inkubovat špinavá vejce, nejprve je umyjte teplou vodou (44-49 ° C) a vydezinfikujte. Vhodná je většina běžných domácích dezinfekčních prostředků a následně vysušte papírovým ubrouskem.

Nemyjte vejce ve studené vodě, aby nepronikaly bakterie skořápkou. Kontakt s vodou omezte pod 4 minuty, abyste nepoškodili vejce.

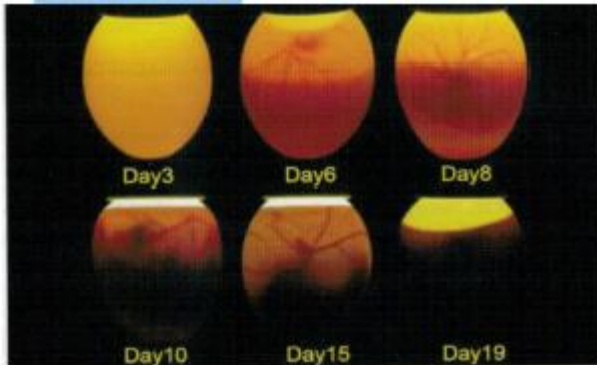
##### 2. Zdravá výživa

Je důležité, aby se vejíčka vybírala pouze od zdravých jedinců, neboť některé choroby mohou být přenosné přes vejce. Nejčastěji se vyskytující choroby přenosné na vejíčka jsou infekce salmonela a *Mycoplasma gallisepticum*.

Nutriční nedostatky, jako je například nedostatek riboflavinu, jsou hlavními příčinami embryonální mortality během střední fáze inkubace (tj. Mezi 12. a 14. dnem).

Chovatelská strava by měla začít šest až osm týdnů před tím, než budou násadová vejíčka odebírána. Zvláštní důraz je kladen na vitamín A, D3, riboflavin, kyselinu pantothenovou, biotin, kyselinu listovou, vitamín B12 a minerální mangan.

## V. RADY O LÍHNUTÍ



Prvním krokem líhnutí je výběr nejlépe oplodněných vajec. Jak vybrat?

1. Oplozená vejce je nutno sbírat v co nejkratší době po snesení. Ideální teplota pro ukládání je 10-15 °C. K líhnutí nepoužíváme vejce starší než 7 dní. Vejce je pokryto vrstvou práškové látky, zásadně neomýváme vejce před skladováním, abychom ho této ochranné vrstvy nezbavili.

2. Skořápka vajec musí být bez deformity a trhlin.

3. Desinfikujte vejce s velkou opatrností.

4. Při vkládání vajec do líhně se ujistěte, že je vloženo špičkou dolů.

5. Vodu doplňujte zhruba každé 2 dny, vysychání je závislé na okolní teplotě.

6. Prosvěcování vajec:

5-6 dnů - Vyberte neoplozená a mrtvá vejce.

11-12 dnů - Kontrola vývoje embryí. Dobře vyvinutá embrya, krevní cévy a vzduchová komora jsou velká a ostře vymezená.

16-17 dnů - Zdravé embryo vyplňuje celé vejce, tedy většina míst je tmavá. Je-li embryo mrtvé, krevní cévy ve vejci jsou rozmazané, vzduchová komora a hranice mezi vajíčkem a vzduchovou komorou jsou nejasná a neohrazená.

## **VI. ČASTO KLADENÉ DOTAZY.**

### **1. Jak uchovávat vejce?**

Snesená vejce je nutno nechat 24hodin v chladu, aby se vzduchová bublina uvnitř vajíčka stabilizovala. Vejce zásadně ukládejte špičkou dolů.

### **2. Kdy je moje líheň připravena?**

Před uložení vajec do líhně, nechte líheň minimálně 24 hodin v provozu. Získáte tím potřebný čas prověřit si funkčnost výrobku. Nejsnazší cesta, jak zničit násadová vejce, je uložení do chybně nastavené líhně.

### **3. Jakou nastavit teplotu líhně?**

Odpověď je prostá přesto zásadní pro správné líhnutí.

Teplota uvnitř líhně: 37,5 °C /Vlhkost: 55% v prvních 18 dnech, / 60-65% v posledních 3 dnech líhnutí.

### **4. Je můj teploměr přesný?**

Udržování správné teploty v líhních může být problém, ovšem častým líhnutím, můžete vyladit drobné nepřesnosti v teplotním rozmezí. V případě dřívějšího vylíhnutí vajec snižte teplotu, v případě pomalého vývoje, teplotu zvýšte.

### **5. Jak mohu zkontrolovat vlhkost?**

Vlhkost se kontroluje pomocí vlhkoměru ve spojení s běžným teploměrem. Když odečtete teplotu na teploměru a vlhkoměru, musíte naměřené hodnoty porovnat.

60% vlhkost asi 30,5 °C na led žárovce 37,5 ° C.

60% vlhkost asi 31,6 °C na led žárovce 38,6 ° C.

80% vlhkost čte 33,8 °C na led žárovce 37,5 ° C.

80% vlhkost čte 35 °C na led žárovce 38,6 ° C.

### **6. Důležitá poznámka o vlhkosti líhně**

Se změnami ročního období se mění i okolní vlhkost. Inkubujete-li vajíčka v lednu a únoru, bude velmi obtížné udržet vlhkost vysokou, neboť okolní vlhkost je nízká. Naopak líhnete li v červnu a červenci, je vnější vlhkost obvykle mnohem větší a vlhkost v líhni.

### **8. Jak dlouho trvá líhnutí slepičích vajec?**

Doba inkubace slepičích vajec je 21 dní. Vejce byste měli během prvních 18 dní otáčet nejméně třikrát denně . V následujících dnech již neotáčejte. Líheň otvírejte co nejméně, vyjma doplnění vody, ke zvýšení vlhkosti uvnitř líhně. Zvýšením vlhkosti v posledních dnech pomůže kuřatům s líhnutím.

