

Líheň na 48 ks vajec



1. Testování Líhně.

- 1.1 Připojte dodaný napájecí kabel do zadní části přístroje a do zdroje napájení.
- 1.2 Zapněte zdroj napájení.
- 1.3 Zapněte líheň.
- 1.4 Otevřete líheň a doplňte vodu.

2. Nastavení teploty

- 2.1 Stiskněte jednou "SET".
- 2.2 Stisknutím tlačítka "+" nebo "-" zvolte požadovanou teplotu.
- 2.3 Dalším stisknutím tlačítka "SET" potvrdíte

Nastavená teplota před odesláním je 38 °C. Pokud se Vám kuřata líhnou 19-20 den teplota uvnitř líhně je vysoká, na další líhnutí ji snižte na 37,6 °C a naopak.

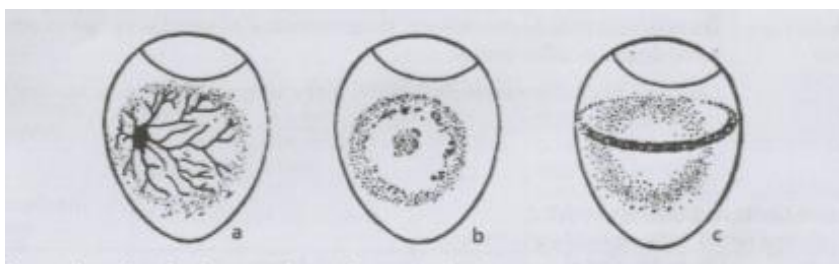
PŘED PRVNÍ INKUBACÍ

Chcete-li dosáhnout nejlepšího výsledku při líhnutí, přečtěte si pozorně tento návod.

1. Zkontrolujte inkubátor, zda funguje správně.
2. Připojte konektor otáčení vajec ke kontrolní zástrčce uvnitř vaječného prostoru.
3. Naplňte jeden nebo oba vodní kanály v závislosti na vlhkosti okolí.
4. Nastavte vajíčka špičkou dolů.
5. Zavřete víko a zapněte inkubátor.
6. Hlídejte vlhkost uvnitř líhně a případně doplňujte vodu.
7. Dávejte pozor na čtení vlhkosti a naplňte kanály vody v případě potřeby.
8. 18tý den byste měli odpojit zásobníky s otočným mechanismem a umístit vajíčka na spodní mřížku.
9. Současně je důležité zaplnit vodní kanály vodou pro docílení maximální vlhkosti. (Tento krok je důležitý, aby bylo zajištěno, že vaječné skořápky budou dostatečně měkké a zobáčky je snadno prolomí.)
10. V posledních dnech otvírejte víko pouze pro doplnění vody. Vyčkejte na vylíhnutí kuřat. Ztráta teploty a potřebné vlhkosti způsobí vysoušení skořápek a kuřata ji neodkází proklubat.

INKUBAČNÍ TIPY

1. Hygiena vajec a inkubátoru



Správná hygiena je nezbytná pro dosažení dobrých výsledků při líhnutí. Špatná hygiena může způsobit úmrtí mláďat během prvních 10 dnů života.

Pro inkubaci použijte pouze čistá vajíčka. Znečištěná vejce jsou potenciálními nosiči různých onemocnění množících se v ideálních teplotních a vlhkostních podmínkách líhně. Pokud potřebujete inkubovat špinavá vejce, nejprve je umyjte teplou vodou (44-49 ° C) a vydezinfikujte. Vhodná je většina běžných domácích dezinfekčních prostředků a následně vysušte papírovým ubrouskem.

Nemyjte vejce ve studené vodě, aby nepronikaly bakterie skořápkou. Kontakt s vodou omezte pod 4 minuty, abyste nepoškodili vejce.

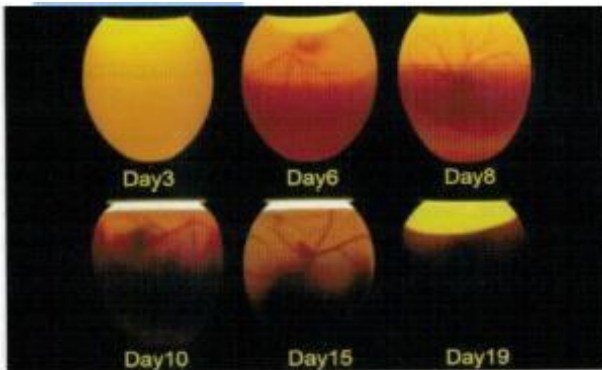
2. Zdravá výživa

Je důležité, aby se vajíčka vybírala pouze od zdravých jedinců, neboť některé choroby mohou být přenosné přes vejce. Nejčastěji se vyskytující choroby přenosné na vajíčka jsou infekce salmonela a *Mycoplasma gallisepticum*.

Nutriční nedostatky, jako je například nedostatek riboflavinu, jsou hlavními příčinami embryonální mortality během střední fáze inkubace (tj. Mezi 12. a 14. dnem).

Chovatelská strava by měla začít šest až osm týdnů před tím, než budou násadová vajíčka odebírána. Zvláštní důraz je kladen na vitamín A, D3, riboflavin, kyselinu pantothenovou, biotin, kyselinu listovou, vitamín B12 a minerální mangan.

RADY O LÍHNUTÍ



Prvním krokem líhnutí je výběr nejlépe oplodněných vajec. Jak vybrat?

1. Oploděná vejce je nutno sbírat v co nejkratší době po snesení. Ideální teplota pro ukládání je 10-15 °C. K líhnutí nepoužíváme vejce starší než 7 dní. Vejce je pokryto vrstvou práškové látky, zásadně neomýváme vejce před skladováním, abychom ho této ochranné vrstvy nezbavili.
2. Skořápka vajec musí být bez deformity a trhlin.
3. Desinfikujte vejce s velkou opatrností.
4. Při vkládání vajec do líhně se ujistěte, že je vloženo špičkou dolů.
5. Vodu doplňujte zhruba každé 2 dny, vysychání je závislé na okolní teplotě.
6. Prosvěcování vajec:

5-6 dnů - Vyberte neoplodněná a mrtvá vejce.

11-12 dnů - Kontrola vývoje embryí. Dobře vyvinutá embrya, krevní cévy a vzduchová komora jsou velká a ostře vymezená.

16-17 dnů - Zdravé embryo vyplňuje celé vejce, tedy většina míst je tmavá. Je-li embryo mrtvé, krevní cévy ve vejci jsou rozmazané, vzduchová komora a hranice mezi vajíčkem a vzduchovou komorou jsou nejasná a neohraničená.

ČASTO KLADENÉ DOTAZY.

1. Jak uchovávat vejce?

Snesená vejce je nutno nechat 24hodin v chladu, aby se vzduchová bublina uvnitř vajíčka stabilizovala. Vejce zásadně ukládejte špičkou dolů.

2. Kdy je moje líheň připravena?

Před uložení vajec do líhně, nechte líheň minimálně 24 hodin v provozu. Získáte tím potřebný čas prověřit si funkčnost výrobku. Nejsnazší cesta, jak zničit násadová vejce, je uložení do chybně nastavené líhně.

3. Jakou nastavit teplotu líhně?

Odpověď je prostá, přesto zásadní pro správné líhnutí.

Teplota uvnitř líhně: 37,5 °C /Vlhkost: 55% v prvních 18 dnech, / 60-65% v posledních 3 dnech líhnutí.

4. Je můj teploměr přesný?

Udržování správné teploty v líhních může být problém, ovšem častým líhnutím, můžete vyladit drobné nepřesnosti v teplotním rozmezí. V případě dřívějšího vylíhnutí vajec snižte teplotu, v případě pomalého vývoje, teplotu zvýšte.

5. Důležitá poznámka o vlhkosti líhně

Se změnami ročního období se mění i okolní vlhkost. Inkubujete-li vajíčka v lednu a únoru, bude velmi obtížné udržet vlhkost vysokou, neboť okolní vlhkost je nízká. Naopak líhnete-li v červnu a červenci, je vnější vlhkost obvykle mnohem větší a vlhkost v líhni.

6. Jak dlouho trvá líhnutí slepičích vajec?

Doba inkubace slepičích vajec je 21 dní. Vejce byste měli během prvních 18 dní otáčet nejméně třikrát denně. V následujících dnech již neotáčejte. Líheň otvírejte co nejméně, vyjma doplnění vody, ke zvýšení vlhkosti uvnitř líhně. Zvýšením vlhkosti v posledních dnech pomůže kuřatům s líhnutím.