

NÁVOD

Líheň na 98 vajec



I. Hlavní technické ukazatele

1. -Rozsah měření teploty: 0 ~ 99 ° C

-Odchylka měření teploty: $\pm 0,1$ ° C

- Rozsah vlhkosti: 5-99%RH

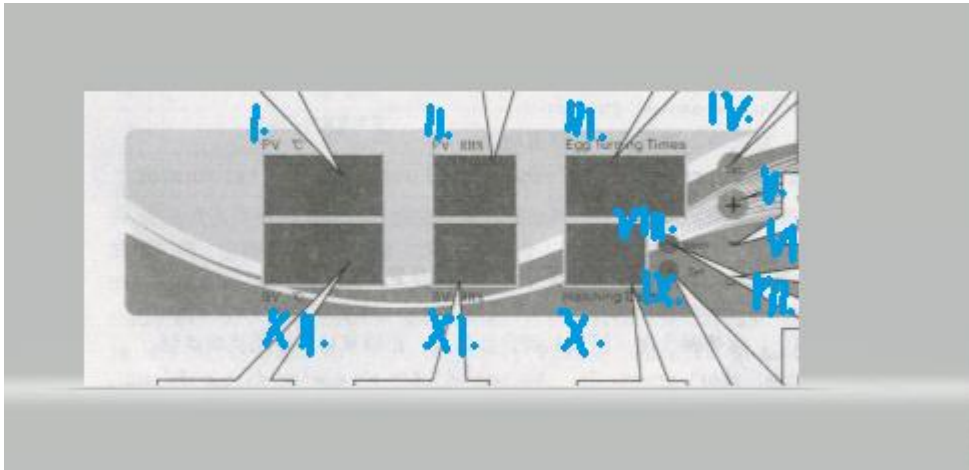
-Přesnost měření vlhkosti: ± 3 %RH

Výstup: 4 linky (ventilátor, regulace teploty, otáčení vajec, regulace vlhkosti)

II. Pracovní hodnoty:

1. Pracovní napětí 160V-240V, 50HZ
2. Ideální vlhkost: méně než 85%
3. Okolní teplota: od -10 do 60 ° C

III. Nastavení displeje, tlačítek a parametrů



- I. Aktuální naměřená teplota
- II. Aktuální naměřená vlhkost
- III. Časovač otáčení vajec
- IV. set/nastavení
- V. - VI. tlačítko „+“ a „-“
- VII. Potvrdit
- VIII. Kontrolka teploty
- IX. Kontrolka nastavení
- X. Den líhnutí
- XI. Naměřená hodnota vlhkosti
- XII. Hodnota nastavení teploty

1. Instrukce zobrazení

(1) V pravém dolním rohu obrazovky se rozsvítí kontrolka „Work“ kontrolka vytápění a „Set“ indikátor nastavení.

(2) Horní části displeje: - aktuální teplota, vlhkost, počet vajec.

(3) Spodní části displeje: - nastavení teploty, nastavení vlhkosti, dny líhnutí.

2. SET/nastavení

Čtyři tlačítka na pravé straně obrazovky displeje /shora dolů/: Nastavit, +, -, potvrdit.

/1/ set

a. Krátce stiskněte tlačítko „Set“, regulátorem zadejte správné nastavení teploty a vlhkosti.

b. Vlhkost: nastavte nižší méně než 85%

Ve stavu nastavení krátce stiskněte tlačítko "OK" a vstupte do dalšího nastavení parametrů.

/2/ tlačítko +

a. V režimu nastavení, krátce stiskněte tlačítko „+“ může průběžně nastavovat parametry.

b. V pracovním režimu stiskněte tlačítko „+“ a nastavte otáčení vajec.

/3/ tlačítko -

a. V běžném režimu krátce stiskněte " - " tlačítkem ovládáte funkci alarmu.

b. V běžném režimu krátce stiskněte " - " dlouhé stisknutí " - " tlačítko může průběžně upravovat data parametrů

/4/ OK

a. V režimu nastavení potvrďte aktuální nastavenou hodnotu klepnutím na tlačítko "OK" a ukončete režim nastavení.

/5/ set + -

a. V běžném režimu stiskněte tlačítka "set" a tlačítko " + " vstoupíte do možnosti nastavení teploty a vlhkosti líhně

b. V běžném režimu stiskněte tlačítka "set" a tlačítko " - " vstoupíte do možnosti nastavení nastavení otáčení vajec

V režimu nastavení stiskněte dlouze (po dobu 5 sekund) tlačítko " - " a " + " pro resetování všech nastavených parametrů.

Poznámka: Pokud v režimu nastavení, nedojde během 20 sekund k žádné akci nebudou uloženy přednastavené parametry a systém opustí režim nastavení automaticky.

3. V režimu nastavení stiskněte tlačítko „Set“ a „+“ po dobu 3 sekundy - a poté můžete nastavit teplotu a vlhkost v různém rozsahu. (Všechny parametry jsou nastaveny výrobcem hodnoty průměru, které není nutné upravovat).

4. V režimu nastavení stiskněte tlačítko „Set“ po dobu 3 sekundy a můžete nastavit otáčení vajec, vlhkost vzduchu, kalibrační parametr atd.

IV. Funkce

1. Funkce související s řízením teploty (TH1 je teplota v inkubátoru)

/1/ Alarm překročení teploty: při zvýšení teploty v líhni, systém spustí alarm, zapne světelný indikátor a spustí bzučák; pokud teplota opět klesne na správné hodnoty, systém alarm opět vypne.

/2/ Hlavní topení: při poklesu teploty, systém automaticky spustí výhřev; pokud dojde k opětovnému vyhřátí, automatický systém opět vyhřívání zastaví.

/3/ Alarm nízké teploty: pokud teplota klesne pod nastavené hodnoty systém spustí alarm, zapne světelný indikátor a spustí bzučák; po docílení vhodných hodnot, systém opět alarm vypne.

2. Funkce související s regulací vlhkosti (RH1 je vlhkost uvnitř inkubátoru)

/1/Alarm nadměrné vlhkosti: pokud jsou hodnoty vlhkosti příliš vysoké, systém spustí alarm, zapne světelný indikátor a spustí bzučák; pokud vlhkost opět klesne, systém alarm vypne.

/2/Funkce zvlhčování: systém automaticky vypne a opět zapne funkci zvlhčování dle předem nastavených hodnot.

/3/Alarm nižší vlhkosti: : pokud jsou hodnoty vlhkosti příliš nízké, systém spustí alarm, zapne zapalovač a spustí bzučák; pokud vlhkost opět stoupne, systém alarm vypne.

Poznámka: při regulaci teploty v alarmu vypněte funkci zvlhčování; pokud je funkce alarmu vysoké teploty vypnutá, obnovte funkci zvlhčování.

3. Funkce otáčení vajec

/1/ Manuální otáčení vajec: V režimu nastavení stiskněte tlačítko „+“ pro ruční nastavení funkce otáčení vejce; pro zrušení zvolte F2 zrušíte; případně stiskněte opět tlačítko "+".

/2/ Automatické otáčení vajec: střídavě otáčí vejce doleva a doprava podle periody F1 a F2

/3/F5 otáčení vajec, nastavit ho pomocí tlačítka „+“, „-“;

/4/ Nastavíme-li F1 a F2 na 0, funkce automatického otáčení se zruší.

4. Odpočet inkubačních dnů

/1/ Číslo inkubačního dne se zvýší o 1 po každých uplynulých 24 hodinách od nastavení líhně.

/2/ Inkubační dny mohou být zobrazeny F5, které lze nastavit tlačítkem „+“, „-“;

/3/ Maximální doba inkubace - po uplynutí 99 dnů, se hodnota vrátí opět na 0.

5. Ruční vypnutí alarmu

Spustí-li se alarm, uživatel jej může vypnout stisknutím tlačítka „-“ a opětovným stisknutím tlačítka opět spustit. Světlo alarmu bude vždy během alarmu zapnuto.

Poznámka: první zapnutí stroje nesignalizuje

6. Funkce kalibrace

Odchyly teploty a vlhkosti můžete odhalit během delšího provozu, přesným měřením pomocí kalibrovaného teploměru a vlhkoměru. Když se zobrazí F3, stiskněte tlačítko „+“ nebo „-“ pro kalibraci teploty; když se zobrazí F4, stiskněte „+“ nebo „-“. tlačítko pro kalibraci vlhkosti.

7. Funkce resetování

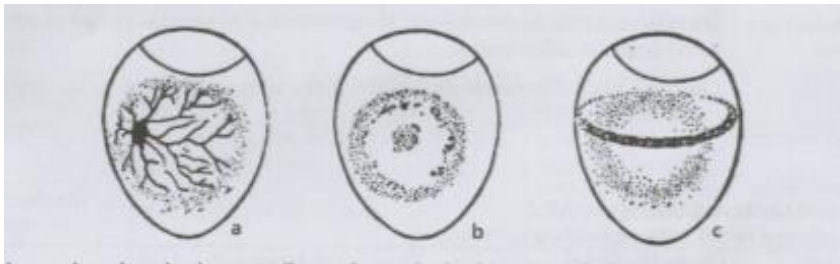
V pracovním režimu stiskněte po dobu 5 sekund tlačítko „+“ a „-“ a po pípnutí se všechny parametry vrátí na výchozí hodnoty.

8. Indikátor chyby snímače

Pokud se vyskytnou problémy s teplotním čidlem nebo není k dispozici čidlo teploty, zobrazí se na displeji s ukazatelem teploty EEE, výhřev a ventilátor přestanou fungovat; Pokud se vyskytnou problémy se senzorem vlhkosti nebo senzor není k dispozici, zobrazí se na displeji ukazatele vlhkosti EE a zároveň zvlhčovač přestane pracovat. Spustí se varovný signál, že senzor nepracuje správně.

V. INKUBAČNÍ TIPY

1. Hygiena vajec a inkubátoru



Správná hygiena je nezbytná pro dosažení dobrých výsledků při líhnutí. Špatná hygiena může způsobit úmrtí mláďat během prvních 10 dnů života.

Pro inkubaci použijte pouze čistá vejíčka. Znečištěná vejce jsou potenciálními nosiči různých onemocnění množících se v ideálních teplotních a vlhkostních podmínkách líhně. Pokud potřebujete inkubovat špinavá vejce, nejprve je umyjte teplou vodou (44-49 ° C) a vydezinfikujte. Vhodná je většina běžných domácích dezinfekčních prostředků a následně vysušte papírovým ubrouskem.

Nemyjte vejce ve studené vodě, aby nepronikaly bakterie skořápkou. Kontakt s vodou omezte pod 4 minuty, abyste nepoškodili vejce.

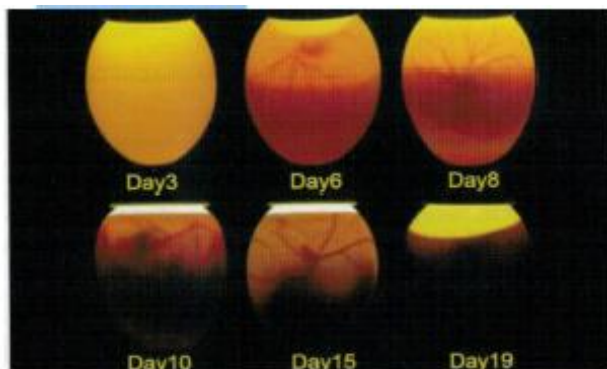
2. Zdravá výživa

Je důležité, aby se vejíčka vybírala pouze od zdravých jedinců, neboť některé choroby mohou být přenosné přes vejce. Nejčastěji se vyskytující choroby přenosné na vejíčka jsou infekce salmonela a *Mycoplasma gallisepticum*.

Nutriční nedostatky, jako je například nedostatek riboflavinu, jsou hlavními příčinami embryonální mortality během střední fáze inkubace (tj. Mezi 12. a 14. dnem).

Chovatelská strava by měla začít šest až osm týdnů před tím, než budou násadová vejíčka odebírána. Zvláštní důraz je kladen na vitamín A, D3, riboflavin, kyselinu pantothenovou, biotin, kyselinu listovou, vitamín B12 a minerální mangan.

VI. RADY O LÍHNUTÍ



Prvním krokem líhnutí je výběr nejlépe oplodněných vajec. Jak vybrat?

1. Oplozená vejce je nutno sbírat v co nejkratší době po snesení. Ideální teplota pro ukládání je 10-15 °C. K líhnutí nepoužíváme vejce starší než 7 dní. Vejce je pokryto vrstvou práškové látky, zásadně neomýváme vejce před skladováním, abychom ho této ochtanné vrstvy nezbavili.

2. Skořápka vajec musí být bez deformity a trhlin.

3. Desinfikujte vejce s velkou opatrností.

4. Při vkládání vajec do líhně se ujistěte, že je vloženo špičkou dolů.

5. Vodu doplňujte zhruba každé 2 dny, vysychání je závislé na okolní teplotě.

6. Prosvěcování vajec:

5-6 dnů - Vyberte neoplozená a mrtvá vejce.

11-12 dnů - Kontrola vývoje embryí. Dobře vyvinutá embrya, krevní cévy a vzduchová komora jsou velká a ostře vymezená.

16-17 dnů - Zdravé embryo vyplňuje celé vejce, tedy většina míst je tmavá. Je-li embryo mrtvé, krevní cévy ve vejci jsou rozmazané, vzduchová komora a hranice mezi vajíčkem a vzduchovou komorou jsou nejasná a neohraňovaná.

VI. ČASTO KLADENÉ DOTAZY.

1. Jak uchovávat vejce?

Snesená vejce je nutno nechat 24hodin v chladu, aby se vzduchová bublina uvnitř vajíčka stabilizovala. Vejce zásadně ukládejte špičkou dolů.

2. Kdy je moje líheň připravena?

Před uložení vajec do líhně, nechte líheň minimálně 24 hodin v provozu. Získáte tím potřebný čas prověřit si funkčnost výrobku. Nejsnazší cesta, jak zničit násadová vejce, je uložení do chybně nastavené líhně.

3. Jakou nastavit teplotu líhně?

Odpověď je prostá přesto zásadní pro správné líhnutí.

Teplota uvnitř líhně: 37,5 °C /Vlhkost: 55% v prvních 18 dnech, / 60-65% v posledních 3 dnech líhnutí.

4. Je můj teploměr přesný?

Udržování správné teploty v líhních může být problém, ovšem častým líhnutím, můžete vyladit drobné nepřesnosti v teplotním rozmezí. V případě dřívějšího vylíhnutí vajec snižte teplotu, v případě pomalého vývoje, teplotu zvyšte.

5. Jak mohu zkontrolovat vlhkost?

Vlhkost se kontroluje pomocí vlhkoměru ve spojení s běžným teploměrem. Když odečtete teplotu na teploměru a vlhkoměru, musíte naměřené hodnoty porovnat.

60% vlhkost asi 30,5 °C na led žárovce 37,5 ° C.

60% vlhkost asi 31,6 °C na led žárovce 38,6 ° C.

80% vlhkost čte 33,8 °C na led žárovce 37,5 ° C.

80% vlhkost čte 35 °C na led žárovce 38,6 ° C.

6. Důležitá poznámka o vlhkosti líhně

Se změnami ročního období se mění i okolní vlhkost. Inkubujete-li vajíčka v lednu a únoru, bude velmi obtížné udržet vlhkost vysokou, neboť okolní vlhkost je nízká. Naopak líhnete li v červnu a červenci, je vnější vlhkost obvykle mnohem větší a vlhkost v líhni.

8. Jak dlouho trvá líhnutí slepičích vajec?

Doba inkubace slepičích vajec je 21 dní. Vejce byste měli během prvních 18 dní otáčet nejméně třikrát denně . V následujících dnech již neotáčejte. Líheň otvírejte co nejméně, vyjma doplnění vody, ke zvýšení vlhkosti uvnitř líhně. Zvýšením vlhkosti v posledních dnech pomůže kuřatům s líhnutím.